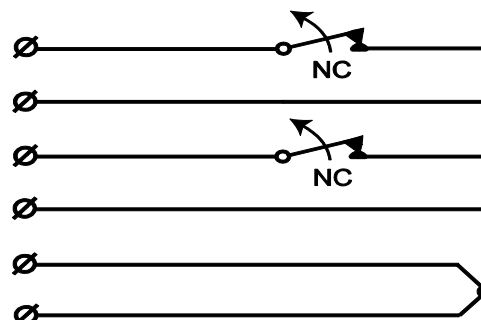




SCHEMAT OBWODÓW



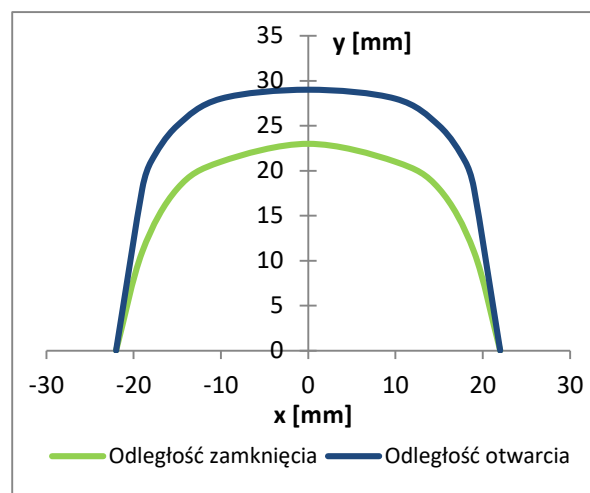
OPIS

MC 247 jest uniwersalnym kontaktem magnetycznym do montażu wpuszczanego, stosowanym w systemach sygnalizacji włamania i napadu jak również w systemach kontroli dostępu, do sygnalizacji nieautoryzowanego otwarcia okien, drzwi i bram. Szeroka gama akcesoriów pozwala na stosowanie kontaktu zarówno w montażu wpuszczanym jak i powierzchniowym, na różnych nawierzchniach, w tym z materiałów ferromagnetycznych.

INSTRUKCJA MONTAŻU

- Część kontaktowa i magnetyczna powinny być instalowane współosiowo.
- Śrubowe kształty obudów kontaktu i magnesu umożliwiają bezpośrednie ich wkręcenie w otwory \emptyset 10mm, w powierzchniach drewnianych i plastikowych.
- Stosowanie MC 247 w/na materiałach ferromagnetycznych możliwe jest tylko przy zastosowaniu odpowiednich akcesoriów.

WYKRES ODLEGŁOŚCI – DREWNO



DANE TECHNICZNE

	Drewno	Stal
Środowisko pracy		
Odległość zamknięcia	Typ. 23 mm	Sprawdź tabelę odległości
Odległość otwarcia	Typ. 29 mm	Sprawdź tabelę odległości
Typ przełącznika	typ A (SPST)	
Maksymalne napięcie przełączalne	48 V DC/AC	
Maksymalny prąd przełączalny	500 mA DC/peak AC	
Maksymalne obciążenie	10 W	
Zakładana liczba przełączeń	>20 milionów przełączeń przy 10 V/ 4 mA	
Przewód	ϕ 3,9 mm, 6x0,182 mm ²	
Klasa środowiskowa (EN50130-5:2011)	III A	
Temperatura pracy	-40°C do +70°C	
Wilgotność środowiska pracy	max. 95% r. h.	
Materiał obudowy	stop aluminium	
Wymiary:		
Części kontaktronowej	ϕ 11 x 37 mm	
Części magnetycznej	ϕ 11 x 37 mm	
Poziom zabezpieczeń (EN50131-2-6:2008)	2	
Atesty	VdS EN-ST-000096, SBSC 9-198, INCERT B-582-1003	

ZASADA DZIAŁANIA

Kontakt magnetyczny MC 247 posiada dwie części: część z przełącznikiem kontaktronowym i część z magnesem. W pozycji neutralnej przełącznik kontaktronowy pozostaje zamknięty, pod wpływem sił pola magnetycznego współpracującego magnesu. W przypadku gdy współpracujący magnes jest oddalony od części kontaktowej, oddziaływanie pola magnetycznego na kontaktron zanika, powodując zmianę pozycji przełącznika z zamkniętej na otwartą. Otwarty kontaktron uruchamia przypisaną sygnalizację alarmową.

Kontakty magnetyczne nie powinny być instalowane w pobliżu silnych pól magnetycznych.

INSTALACJA

Część z przełącznikiem kontaktronowym powinna być zamontowana w nieruchomym elemencie monitorowanego obiektu (np. ościeżnicy drzwiowej, okiennej), magnes powinien być zainstalowany w ruchomej części (drzwi, okna). Kontakt i magnes powinny być montowane w ramie i ruchomym skrzydle monitorowanego obiektu - **współosiowo**. Przesunięcie osi, względem siebie, zmniejsza odległości pracy czujnika. Przed przystąpieniem do montażu, należy wywiercić otwory \varnothing 10mm. Samogwintujące i samoblokujące gwinty obudów umożliwiają łatwą i niezawodną instalację w drewnie i tworzywach sztucznych, w przygotowanych uprzednio otworach.

Zaleca się, przed przystąpieniem do wkręcania części kontaktowej w otwór, obrócić 2-3 krotnie kontakt w kierunku przeciwnym. Czynność ta pozwoli uniknąć naprężeń mechanicznych przewodu kontaktu, przy wkręcaniu.

Dla miejsc, w których niemożliwe jest zamontowanie kontaktu bezpośrednio, przygotowany jest szeroki zestaw akcesoriów.

Akcesoria z silnym magnesem mają zapewnić większą odległość roboczą dla bardziej wymagających zastosowań lub utrzymanie parametrów czujnika, jeśli zamontowany jest w

środowisku ferromagnetycznym. Akcesoria do montażu powierzchniowego zapewniają rozwiązania instalacyjne dla miejsc, w których nie ma możliwości montażu wpuszczanego. Akcesoria do zastosowań przemysłowych chronią MC 247 przed uszkodzeniami mechanicznymi i zapewniają duży zasięg działania, umożliwiając stosowanie kontaktu magnetycznego do instalacji na drzwi garażowe, bramy przemysłowe itp.

Wsporniki aluminiowe stosowane są do montowania części kontaktowej, w dedykowanej obudowie aluminiowej, na powierzchni ferromagnetycznej, gdy zachodzi konieczność zachowania wymaganego odstępów od tej powierzchni lub w celu rozwiązania problemów z wyrównaniem położenia części kontaktowej względem magnesu. Część kontaktowa i / lub magnes, umieszczone w dedykowanych obudowach aluminiowych, powinny być przykręcone do owalnych otworów w wspornikach i ustawione w odpowiednim położeniu względem siebie. Przy montażu kontaktu za pomocą akcesoriów mogą być stosowane tylko śruby nieferromagnetyczne.

Aby uzyskać najbardziej adekwatną odległość montażu, należy zbliżyć część magnetyczną do części z przełącznikiem kontaktronowej aż do osiągnięcia dystansu sabotażu, po czym ponownie oddalić, do osiągnięcia minimalnej odległości zamknięcia.

Po zakończeniu instalacji, należy użyć omomierza w celu sprawdzenia połączeń elektrycznych i przetestowania działania czujnika.

Ostrzeżenie: zastosowanie nadmiernej siły na obudowy, w czasie montażu, może spowodować uszkodzenie szklanych części kontaktronów wewnętrznych czujnika.

REZYSTORY (OPCJONALNIE)

MC 247 jest dostępny w dwóch dodatkowych opcjach z wybraną wartością rezystorów: MC 247-R z rezystorem skonfigurowanym równoległe z kontaktronem i MC 247-2R z dwoma rezystorami w konfiguracji 2EOL.

TABELA ODLEGŁOŚCI

Kontakt magnetyczny MC 247	Akcesoria	Drewno [mm]		Stal [mm]	
		Zamknięcie	Otwarcie	Zamknięcie	Otwarcie
	-	23	29	X	X
	MC 200-S3	20	26	10 ^{a)}	16 ^{a)}
	MC 200-S11	23	29	X	X
	MC 200-S12	34	40	18	21
	MC 200-S21	23	29	X	X
	MC 200-S22	34	40	22	25
	MC 200-S31	23	29	X	X
	MC 200-S32	34	40	18	21
	MC 200-4, MC 200-5	44	55	X	X
	MC 200-4, MC 200-8	44	55	32 ^{b)}	40 ^{b)}
	MC 200-6, MC 200-5	44	55	32 ^{c)}	40 ^{c)}
	MC 200-6, MC 200-8	44	55	32 ^{c)}	40 ^{c)}
	MC 200-7, MC 200-8	44	55	32	40

X – niezalecane

a) pomiar z użyciem podkładki dystansowej MC 400-4 (w zestawie MC 200-S3) b) pomiar przy instalacji części kontaktowej w odl.15 mm od powierzchni ferromagnetycznej (przy zastosowaniu wsporników MC L / MC Z); c) część kontaktowa montowana na powierzchni nieferromagnetycznej.

Zastrzegamy sobie prawo do zmiany instrukcji bez wcześniejszej informacji.

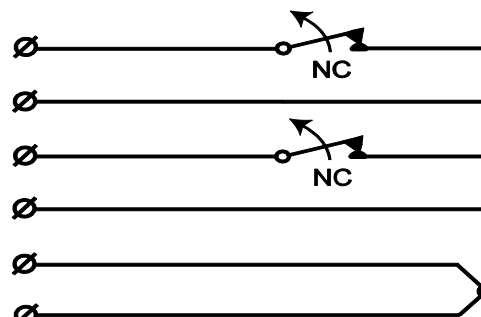
Instrukcja instalacji
MC 247-C

OPIS

MC 247-C jest częścią kontaktową kontaktu magnetycznego do montażu wpuszczanego, przeznaczona do instalacji z własnym magnesem. Stosowana w systemach sygnalizacji włamania i napadu jak również w systemach kontroli dostępu, do sygnalizacji nieautoryzowanego otwarcia okien, drzwi i bram. Szeroka gama akcesoriów pozwala na stosowanie produktu zarówno w montażu wpuszczanym jak i powierzchniowym, na różnych nawierzchniach, w tym z materiałów ferromagnetycznych.

INSTRUKCJA MONTAŻU

- Część kontaktowa i magnetyczna powinny być instalowane współosiowo.
- Śrubowy kształt obudowy kontaktu umożliwia bezpośrednie jego wkręcenie w otwory \varnothing 10mm, w powierzchniach drewnianych i plastikowych.
- Stosowanie MC 247-C w/na materiałach ferromagnetycznych możliwe jest tylko przy zastosowaniu odpowiednich akcesoriów.

SCHEMAT OBWODÓW

ZASADA DZIAŁANIA

MC 247-C to część kontaktronowa kontaktu magnetycznego do użycia z własnym magnesem. W pozycji neutralnej przełączniki kontaktronowe pozostają zamknięte, pod wpływem sił pola magnetycznego współpracującego magnesu. W przypadku gdy współpracujący magnes jest oddalony od części kontaktowej, oddziaływanie pola magnetycznego na kontaktrony zanika, powodując zmianę pozycji przełączników z zamkniętej na otwartą. Otwarte kontaktrony uruchamiają przypisane sygnalizacje alarmowe.

Kontakty magnetyczne nie powinny być instalowane w pobliżu silnych pól magnetycznych.

DANE TECHNICZNE

Odległość zamknięcia	W zależności od użytego magnesu
Odległość otwarcia	W zależności od użytego magnesu
Typ przełącznika	typ A (DPST)
Maksymalne napięcie przełączalne	48 V DC/AC
Maksymalny prąd przełączalny	500 mA DC/peak AC
Maksymalne obciążenie	10 W
Zakładana liczba przełączeń	>20 milionów przełączeń przy 10 V/ 4 mA
Przewód	ϕ 3,9 mm, 6x0,182 mm ²
Temperatura pracy	-40°C do +70°C
Wilgotność środowiska pracy	max. 95% r. h.
Materiał obudowy	stop aluminium
Wymiary:	ϕ 11 x 36 mm

INSTALACJA

Część z przetłacznikami kontaktronowymi powinna być zamontowana w nieruchomym elemencie monitorowanego obiektu (np. ościeżnicy drzwiowej, okiennej), magnes powinien być zainstalowany w ruchomej części (drzwi, okna). Kontakt i magnes powinny być montowane w ramie i ruchomym skrzydle monitorowanego obiektu - **współosiowo**. Przesunięcie osi, względem siebie, zmniejsza odległości pracy czujnika. Przed przystąpieniem do montażu, należy wywiercić otwory \varnothing 10mm. Samogwintujący i samoblokujący gwint obudowy umożliwia łatwą i niezawodną instalację w drewnie i tworzywach sztucznych, w przygotowanych uprzednio otworach.

Zaleca się, przed przystąpieniem do wkręcania części kontaktowej w otwór, obrócić 2-3 krotnie kontakt w kierunku przeciwnym. Czynność ta pozwoli uniknąć naprężeń mechanicznych przewodu kontaktu, przy wkręcaniu.

Dla miejsc, w których niemożliwe jest zamontowanie kontaktu bezpośrednio, przygotowany jest szeroki zestaw akcesoriów.

Akcesoria z silnym magnesem mają zapewnić większą odległość roboczą dla bardziej wymagających zastosowań lub utrzymanie parametrów czujnika, jeśli zamontowany jest w środowisku ferromagnetycznym. Akcesoria do montażu powierzchniowego zapewniają rozwiązania instalacyjne dla miejsc, w których nie ma możliwości montażu wpuszczanego. Akcesoria do zastosowań przemysłowych chronią MC 247-C przed uszkodzeniami mechanicznymi i zapewniają duży zasięg

działania, umożliwiając stosowanie kontaktu magnetycznego do instalacji na drzwi garażowe, bramy przemysłowe itp.

Wsporniki aluminiowe stosowane są do montowania części kontaktowej, w dedykowanej obudowie aluminiowej, na powierzchni ferromagnetycznej, gdy zachodzi konieczność zachowania wymaganego odstępów od tej powierzchni lub w celu rozwiązania problemów z wyrównaniem położenia części kontaktowej względem magnesu. Część kontaktowa i / lub magnes, umieszczone w dedykowanych obudowach aluminiowych, powinny być przykręcone do owalnych otworów w wspornikach i ustawione w odpowiednim położeniu względem siebie. Przy montażu kontaktu za pomocą akcesoriów mogą być stosowane tylko śruby nieferromagnetyczne.

Po zakończeniu instalacji, należy użyć omomierza w celu sprawdzenia połączeń elektrycznych i przetestowania działania czujnika.

Ostrzeżenie: zastosowanie nadmiernej siły na obudowy, w czasie montażu, może spowodować uszkodzenie szklanych części kontaktronów wewnętrznych czujnika.

REZYSTORY (OPCJONALNIE)

MC 247-C jest dostępny w dwóch dodatkowych opcjach z wybraną wartością rezystorów: MC 247-C-R z rezystorem skonfigurowanym równolegle z kontaktronem i MC 247-C-2R z dwoma rezystorami w konfiguracji 2EOL.