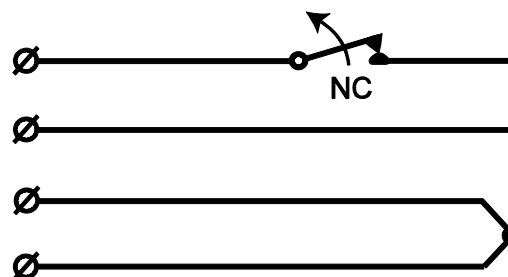


SCHEMAT OBWODÓW



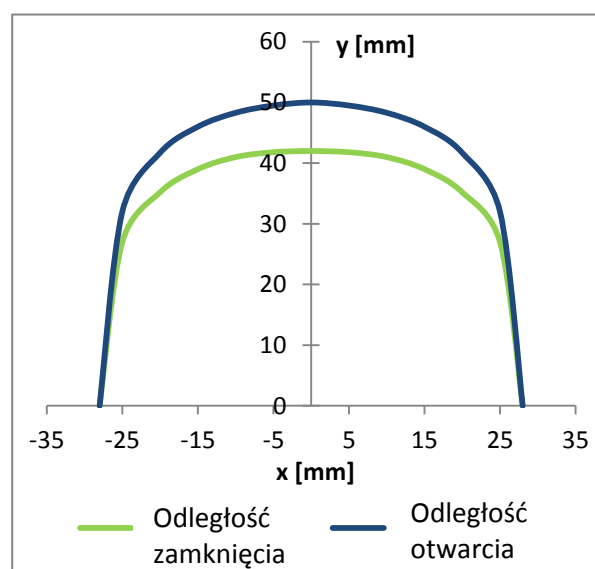
OPIS

MC 240-S48 jest kontaktem magnetycznym przeznaczonym do pracy w trudnych warunkach, stosowanym w systemach sygnalizacji włamania i napadu jak również w systemach kontroli dostępu, do sygnalizacji nieautoryzowanego otwarcia okien, drzwi i bram przemysłowych.

INSTRUKCJA MONTAŻU

- Część kontaktowa i magnetyczna powinny być instalowane równolegle. Przesunięcie w osi zredukuje odległość pracy co może wpłynąć na zmniejszenie czułości urządzenia.
- Kontakty Magnetyczne powinny być instalowane zgodnie z podaną konfiguracją.

WYKRES ODLEGŁOŚCI – DREWNO



DANE TECHNICZNE

Środowisko pracy	Drewno	Stal
Odległość zamknięcia	typ. 42 mm	34 mm ^{a)}
Odległość otwarcia	typ. 50 mm	40 mm ^{a)}
Typ przełącznika	typ A, SPST	
Maksymalne napięcie przełączalne	48 V DC/AC	
Maksymalny prąd przełączalny	500 mA DC/peak AC	
Maksymalne obciążenie	10 W	
Przewód	φ 3,4 mm, 4x0,182 mm ²	
Zbrojenie	1 m, φ 8,2 mm, stal nierdzewna	
Temperatura pracy	-40°C do +70°C	
Wilgotność środowiska pracy	max. 95% RH	
Materiał obudowy	aluminium	
Wymiary:		
Części kontaktronowej	73,5 x 15 x 25 mm	
Części magnetycznej	73,5 x 30 x 30 mm	

a) pomiar wykonany z częścią kontaktową oddaloną o 15 mm od ferromagnetycznej powierzchni

(np. przy użyciu akcesoriów MC L lub MC Z)

ZASADA DZIAŁANIA

Kontakt magnetyczny MC 240-S48 posiada dwie części: część z przełącznikiem kontaktronowym i część z magnesem. W pozycji neutralnej przełącznik kontaktronowy pozostaje zamknięty, pod wpływem sił pola magnetycznego współpracującego magnesu. W przypadku gdy współpracujący magnes jest oddalony od części kontaktowej, oddziaływanie pola magnetycznego na kontaktron zanika, powodując zmianę pozycji przełącznika kontaktronowego z zamkniętej na otwartą. Otwarty kontaktron uruchamia przypisaną sygnalizację alarmową.

Kontakty magnetyczne nie powinny być instalowane w pobliżu silnych pól magnetycznych.

INSTALACJA

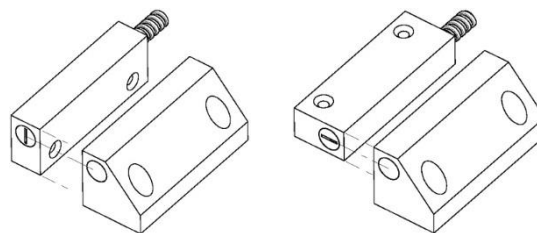
W zależności od zastosowania, część z przełącznikiem kontaktronowym i część z magnesem powinny być instalowane w jednej z proponowanych konfiguracji. Rysunki konfiguracji montażu przedstawiają prawidłowe pozycjonowanie części kontaktowych. Części kontaktowa i magnetyczna powinna być montowana równolegle do siebie, gdzie zatyczki plastikowe w obudowie muszą być skierowane w tym samym kierunku. Każde przesunięcie części względem siebie zredukuje dystans pracy czujnika. Część kontaktowa powinna być zamontowana w części nieruchomej (np. rama drzwi) a część magnetyczna w części ruchomej (np. skrzydło drzwi). Dla miejsc, w których niemożliwe jest zamontowanie kontaktu bezpośredniego, przygotowany jest szeroki zestaw akcesoriów. Wsporniki aluminiowe stosowane są do montowania części kontaktowej, w dedykowanej obudowie aluminiowej, na powierzchni ferromagnetycznej, gdy zachodzi konieczność zachowania wymaganego odstępu od tej powierzchni lub w celu rozwiązania problemów z wyrównaniem położenia części kontaktowej względem magnesu. Część kontaktowa i / lub magnes, umieszczone w dedykowanych obudowach aluminiowych, powinny być przykręcone do owalnych otworów w wspornikach i ustawione w odpowiednim położeniu względem siebie. Przy montażu kontaktu za pomocą akcesoriów mogą być stosowane tylko śruby nierozmagnetyczne.

Po zakończeniu instalacji, należy użyć omomierza w celu sprawdzenia połączeń elektrycznych i przetestowania działania czujnika.

Ostrzeżenie: do instalacji w/na podłożu ferro-magnetycznym wymagane jest stosowanie właściwych akcesoriów.

KONFIGURACJA INSTALACJI

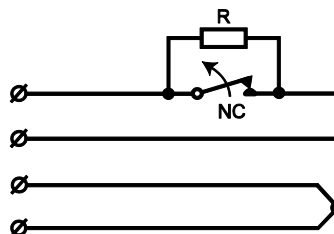
MC 240-S48 konfiguracja:



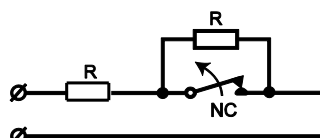
REZYSTORY (OPCJONALNIE)

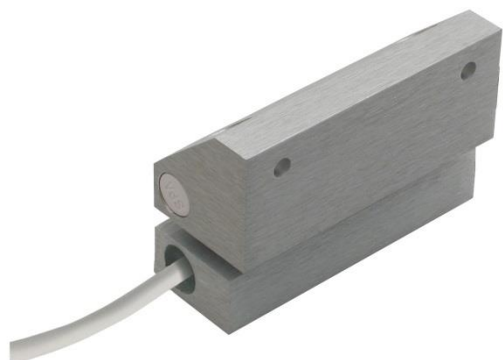
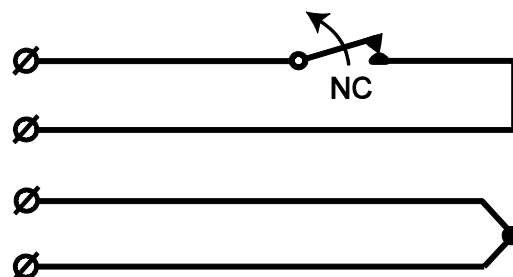
MC 240-S48 jest dostępny w dwóch dodatkowych opcjach z wybraną wartością rezystorów: MC 240-S48-R z rezystorem skonfigurowanym równolegle z kontaktronem MC 240-S48-2R z dwoma rezystorami w konfiguracji 2EOL (zobacz poniższy schemat).

MC 240-S48-R:



MC 240-S48-2R:

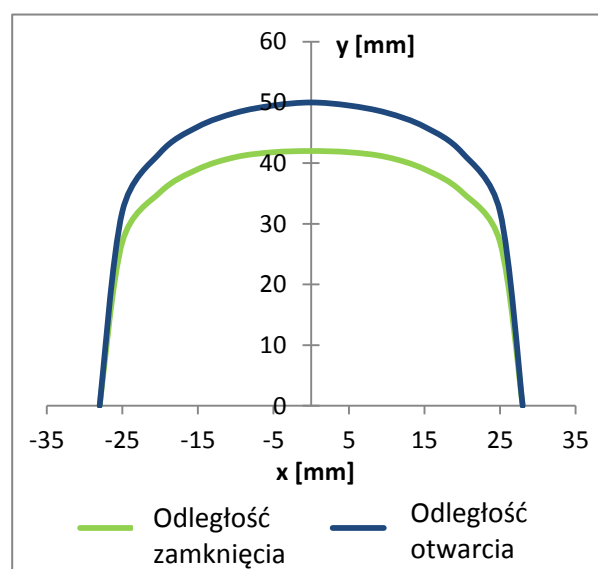


Instrukcja instalacji
MC 240-S48BLANK

SCHEMAT OBWODÓW

OPIS

MC 240-S48BLANK jest kontaktem magnetycznym przeznaczonym do pracy w trudnych warunkach, stosowanym w systemach sygnalizacji włamania i napadu jak również w systemach kontroli dostępu, do sygnalizacji nieautoryzowanego otwarcia okien, drzwi i bram przemysłowych.

INSTRUKCJA MONTAŻU

- Część kontaktowa i magnetyczna powinny być instalowane równolegle. Przesunięcie w osi zredukuje odległość pracy co może wpłynąć na zmniejszenie czułości urządzenia.
- Kontakty Magnetyczne powinny być instalowane zgodnie z podaną konfiguracją.

WYKRES ODLEGŁOŚCI – DREWNO

DANE TECHNICZNE

Środowisko pracy	Drewno	Stal
Odległość zamknięcia	Typ. 42 mm	Typ. 34 mm ^{a)}
Odległość otwarcia	Typ. 50 mm	Typ. 40 mm ^{a)}
Typ przełącznika	typ A, SPST	
Maksymalne napięcie przełączalne	48 V DC/AC	
Maksymalny prąd przełączalny	500 mA DC/peak AC	
Maksymalne obciążenie	10 W	
Przewód	φ 3,4 mm, 4x0,182 mm ²	
Temperatura pracy	-40°C do +70°C	
Wilgotność środowiska pracy	max. 95% RH	
Materiał obudowy	aluminium	
Wymiary:		
Części kontaktronowej	73,5 x 15 x 25 mm	
Części magnetycznej	73,5 x 30 x 30 mm	

a) pomiar wykonany z częścią kontaktową oddaloną o 15 mm od ferromagnetycznej powierzchni

(np. przy użyciu akcesoriów MC L lub MC Z)

ZASADA DZIAŁANIA

Kontakt magnetyczny MC 240-S48BLANK posiada dwie części: część z przełącznikiem kontaktronowym i część z magnesem. W pozycji neutralnej przełącznik kontaktronowy pozostaje zamknięty, pod wpływem siły pola magnetycznego współpracującego magnesu. W przypadku gdy współpracujący magnes jest oddalony od części kontaktowej, oddziaływanie pola magnetycznego na kontaktron zanika, powodując zmianę pozycji przełącznika kontaktronowego z zamkniętej na otwartą. Otwarty kontaktron uruchamia przypisaną sygnalizację alarmową.

Kontakty magnetyczne nie powinny być instalowane w pobliżu silnych pól magnetycznych.

INSTALACJA

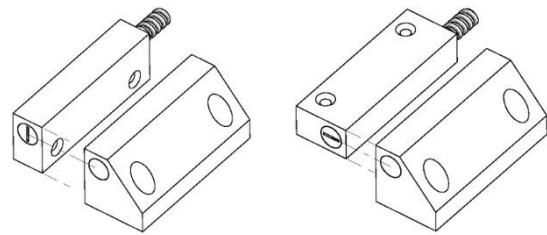
W zależności od zastosowania, część z przełącznikiem kontaktronowym i część z magnesem powinny być instalowane w jednej z proponowanych konfiguracji. Rysunki konfiguracji montażu przedstawiają prawidłowe pozycjonowanie części kontaktowych. Części kontaktowa i magnetyczna powinna być montowana równolegle do siebie, gdzie zatyczki plastikowe w obudowie muszą być skierowane w tym samym kierunku. Każde przesunięcie części względem siebie zredukuje dystans pracy czujnika. Część kontaktowa powinna być zamontowana w części nieruchomej (np. rama drzwi) a część magnetyczna w części ruchomej (np. skrzydło drzwi). Dla miejsc, w których niemożliwe jest zamontowanie kontaktu bezpośrednio, przygotowany jest szeroki zestaw akcesoriów. Wsporniki aluminiowe stosowane są do montowania części kontaktowej, w dedykowanej obudowie aluminiowej, na powierzchni ferromagnetycznej, gdy zachodzi konieczność zachowania wymaganego odstępu od tej powierzchni lub w celu rozwiązania problemów z wyrównaniem położenia części kontaktowej względem magnesu. Część kontaktowa i / lub magnes, umieszczone w dedykowanych obudowach aluminiowych, powinny być przykręcone do owalnych otworów w wspornikach i ustawione w odpowiednim położeniu względem siebie. Przy montażu kontaktu za pomocą akcesoriów mogą być stosowane tylko śruby nierozmagnetyczne.

Po zakończeniu instalacji, należy użyć omomierza w celu sprawdzenia połączeń elektrycznych i przetestowania działania czujnika.

Ostrzeżenie: do instalacji w/na podłożu ferro-magnetycznym wymagane jest stosowanie właściwych akcesoriów.

KONFIGURACJA INSTALACJI

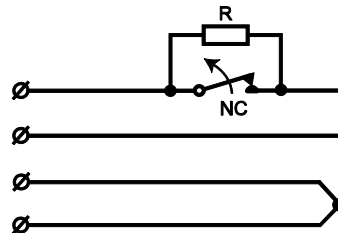
MC 240-S48BLANK konfiguracja:



REZYSTORY (OPCJONALNIE)

MC 240-S48BLANK jest dostępny w dwóch dodatkowych opcjach z wybraną wartością rezystorów: MC 240-S48BLANK-R z rezystorem skonfigurowanym równolegle z kontaktronem MC 240-S48BLANK-2R z dwoma rezystorami w konfiguracji 2EOL (zobacz poniższy schemat).

MC 240-S48BLANK-R:



MC 240-S48BLANK-2R:

